

DF FULL Digital + DF Impreso por \$12.900 mensual

SUSCRÍBETE AHORA

DIARIO FINANCIERO

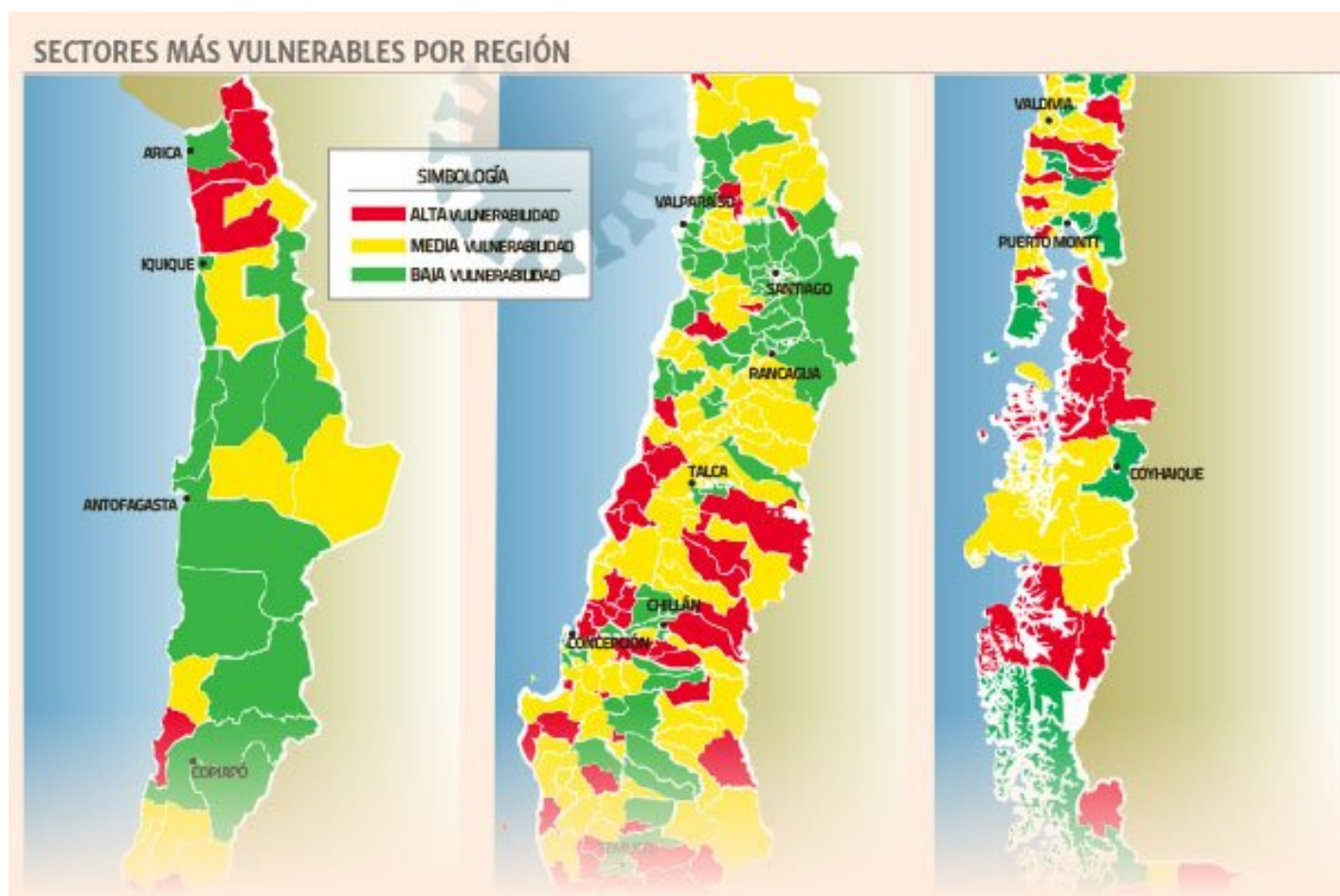
Inicio > DF LAB > Sostenibilidad

Sostenibilidad

Falta de suministros básicos pone en jaque a las comunas rurales frente al Covid-19

Según índice de la Fundación Huella Local, las comunas de Isla de Maipo, San Pedro, Cerro Navia, Curacaví y Alhué son las más expuestas al contagio del virus en la Región Metropolitana.

Por: Rocío Vargas Suárez | Publicado: Jueves 16 de abril de 2020 a las 04:00 hrs.



Un buen lavado de manos es primordial para hacer frente al Covid-19, según autoridades sanitarias a nivel mundial. Sin embargo, según Greenpeace, en Chile existen “más de 350 mil personas que dependen de sistemas de agua rural que reciben cortes frecuentes y hoy ven amenazada directamente la posibilidad de lavarse las manos como corresponde”.

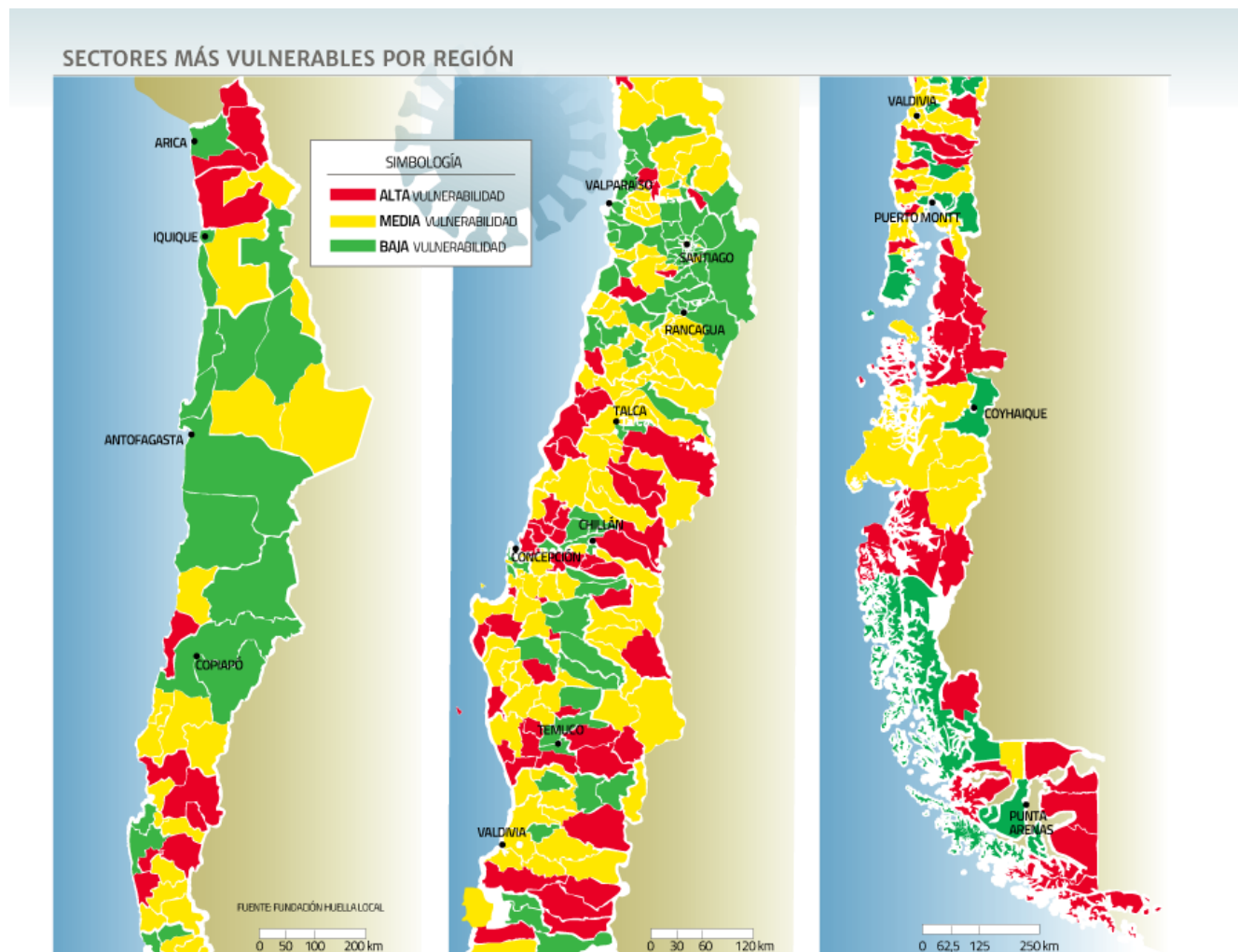
La vulnerabilidad del suministro de servicios básicos y la infraestructura sanitaria impacta la salud de sus residentes, y más aún, cuando aumenta la población flotante. Es precisamente el nivel de vulnerabilidad comunal lo que midió el índice de la Fundación Huella Local, para geolocalizar las zonas más complicadas frente al Covid-19.

75,4% de las comunas
DEL PAÍS PRESENTAN UN GRADO DE VULNERABILIDAD FRENTE AL VIRUS

De acuerdo al estudio, 81 comunas -de las 345 que existen a nivel nacional y tienen municipio-, fueron catalogadas como “más vulnerables”. En el caso de la Región Metropolitana, los puntos críticos estuvieron en Isla de Maipo, San Pedro, Cerro Navia, Curacaví y Alhué.

El director ejecutivo y cofundador de Fundación Huella Local, Gonzalo Vial explica que la evaluación considera criterios de inversión pública; presupuesto; cantidad de dotación profesional; Índice de Desarrollo Social; pobreza multidimensional -que contempla el acceso a servicios básicos, hacinamiento y acceso a atención de salud, entre otros-, y población de aislamiento.

“Hoy, el 83% de las comunas son rurales o tienen vocación rural. Por otra parte, existe un déficit general de presupuesto municipal que afecta principalmente a estas comunas. Si sumas una baja dotación profesional y un alto indicador de pobreza, nos enfrentamos a una vulnerabilidad altísima”, afirma Vial.



En Chile, 1.150.000 personas no tienen agua potable y el 70% se concentra en la zona rural, explica. Esto genera “problemas en la atención primaria de salud, administrada por municipios que ya están empobrecidos; un déficit de agua potable, con más de 130 comunas con escasez hídrica declarada por el Ministerio de Obras Públicas, y la principal recomendación frente a esta pandemia es la sanitización, el lavado de manos”, advierte.

Zonas rojas

El reporte de la organización -que tiene convenios con el Ministerio de Vivienda y de Agricultura- determina tres grados de vulnerabilidad: alta, media y baja.

Las zonas más críticas o “rojas” a nivel nacional, además de las cinco comunas de la RM, se concentran en las regiones de Valparaíso, La Araucanía y Los Lagos.

En detalle, en las comunas de la Región de Valparaíso donde el contagio es más latente, son Petorca, Calle Larga, Calera, Nogales, Hijuelas, Cabildo, Olmué, Putaendo y Quillota. En La Araucanía, en tanto, figuran Galvarino, Toltén, Cholchol, Carahue, Lumaco, Lonquimay,

Curarrehue, Cunco y Padre Las Casas. Y en la Región de Los Lagos, la mayor vulnerabilidad está en Quinchao, Quemchi, Queilén, Puyehue, Cochamó, Chaitén, Río Negro, Maullín y Fresia.

Estas 27 comunas están dentro del 23,4% del total más crítico que arrojó el estudio. Sumado al 52% de las comunidades con vulnerabilidad media, resulta que un 75,4% de las comunas tienen un grado de vulnerabilidad frente al virus.

Sin embargo, Vial asegura que este escenario de crisis sanitaria representa una oportunidad para resguardar al mundo rural y potenciar las gobernanzas locales.

“Esto es súper relevante y hoy está un poco fuera del debate. El desafío es dotar de condiciones económicas a los municipios para concentrar inversión pública en estos territorios. Tiene que haber un plan de rescate asociado a los gobiernos locales”, sostiene.

Detalla que este plan se debe materializar en tres puntos: infraestructura, equipamiento y fomento productivo, donde el sector privado “aporte para el desarrollo técnico de todas esas soluciones de manera que ese presupuesto se pueda ejecutar”, afirma Vial.

Te Recomendamos



Gilead se dispara en bolsa con el presunto éxito de su fármaco contra el coronavirus



Movistar solicita a Subtel suspender cronograma de enajenación de espectro ante avance de Covid-19



Las comunas que entran, se mantienen y salen de cuarentena en Chile